

Fundamentos de openEHR (español)



Bienvenido al curso 'Fundamentos de openEHR'. Durante el curso se fomenta la comunicación activa con los demás participantes y con el facilitador. Chatear, comentar y hacer preguntas te ayudará a profundizar y analizar los temas desde varios puntos de vista. También podrás recibir un certificado por haber completado el curso.

El curso te familiarizará con un enfoque alternativo para crear, paso a paso, historias clínicas y sociales electrónicas utilizando módulos funcionales de varios proveedores. Aprenderás sobre el modelo de datos internacional openEHR y cómo se puede utilizar como base para las historias clínicas y sociales electrónicas.



El curso responderá preguntas como ¿Qué entendemos por historia clínica y social electrónica basada en openEHR y qué podemos conseguir utilizándola? ¿Qué tipo de beneficios pueden obtener los hospitales, la asistencia social y las entidades de prestación de asistencia sanitaria? ¿En qué se diferencia el enfoque basado en openEHR del concepto tradicional de creación de historias clínicas y sociales electrónicas? ¿Cómo puede facilitar openEHR la creación de procesos asistenciales interinstitucionales? ¿Cómo se puede involucrar al médico o al profesional de la asistencia social en un papel central en el desarrollo de conceptos y aplicaciones de datos? ¿Y qué tipo de referencias pueden encontrarse en todo el mundo?

CONTENIDO DEL CURSO

El curso contiene las siguientes partes:

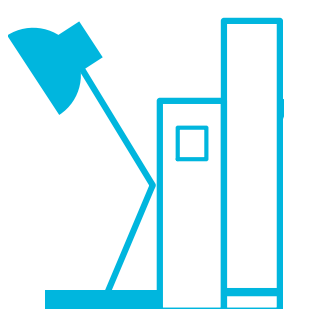


Parte 1: Introducción

En esta parte se presentan el contenido del curso y la facilitadora. También encontrarás instrucciones generales sobre la navegación y la participación activa en el entorno eLearning de Claned. En cada sección encontrarás más instrucciones por ejemplo, relacionadas con las diversas tareas que hay que completar.

Parte 2: Entorno sociosanitario en constante cambio

El entorno sociosanitario está en constante cambio, al igual que los requisitos de los sistemas. Los enfoques tradicionales no pueden hacer frente a los requisitos en constante cambio, por lo que se necesitan modelos innovadores totalmente nuevos. Esta parte aborda los nuevos tipos de necesidades y las disrupciones que se están produciendo en el mercado de las tecnologías de la información en el área sociosanitaria.



Parte 3: La arquitectura del sistema para satisfacer los nuevos requisitos

Esta parte trata de la arquitectura del sistema necesaria para hacer frente a las necesidades siempre cambiantes de los clientes. La arquitectura del sistema se basa en el concepto de un ecosistema abierto en el que los datos se han separado de las aplicaciones y éstas pueden adquirirse de múltiples proveedores.

Fundamentos de openEHR (español)

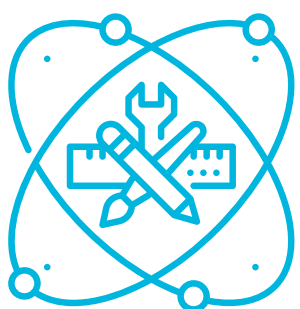
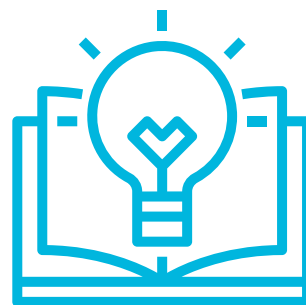


Parte 4: ¿Qué es una plataforma abierta?

Esta parte se centra en los detalles de una plataforma abierta, que es una parte clave de la arquitectura del nuevo sistema. ¿Qué significa una plataforma abierta y qué tipo de servicios proporciona?

Parte 5: ¿Qué es openEHR?

Esta parte cubre los fundamentos de openEHR. ¿Cómo es un modelo de datos openEHR? ¿Cómo buscamos datos basados en elementos de datos estructurados? ¿Qué es un arquetipo y qué es una plantilla? ¿Qué es el CKM y qué aspecto tiene?

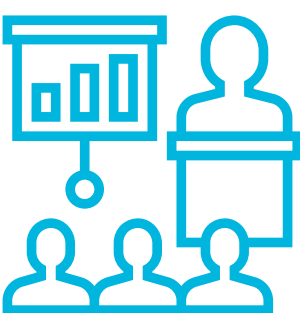
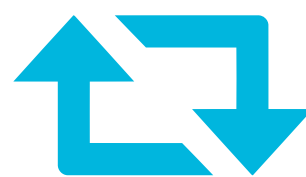


Parte 6: ¿Cómo cambiará la integración de sistemas?

La integración de sistemas cambiará notablemente respecto al enfoque tradicional cuando pasemos a implementaciones basadas en openEHR. En esta sección hablaremos de la integración a nivel de datos y procesos que permite openEHR y que se utilizan en paralelo con la integración basada en mensajes.

Parte 7: HL7 FHIR y openEHR se complementan

Esta parte continúa con la discusión sobre la integración de sistemas pero ahora con el foco en la comparación de HL7 FHIR y openEHR. Son complementarios, no compiten, y por ello es importante conocer su aplicabilidad.



Parte 8: ¿Cuáles son los factores de éxito de openEHR?

¿Qué hace atractivo el enfoque basado en openEHR? ¿Por qué es superior? Esta sección analiza openEHR desde la perspectiva del proveedor de aplicaciones.

Parte 9: ¿Qué significa historia clínica electrónica modular basada en openEHR?

En esta parte aprenderemos acerca de los bloques de construcción de una historia clínica y social electrónica de salud basada en openEHR y lo compararemos con el monolito tradicional. Algunas cuestiones que generan preocupación entre los hospitales son la experiencia de usuario (UX), el cambio de lo antiguo a lo nuevo, etc. Estas preocupaciones se tratan con más detalle en las siguientes secciones.

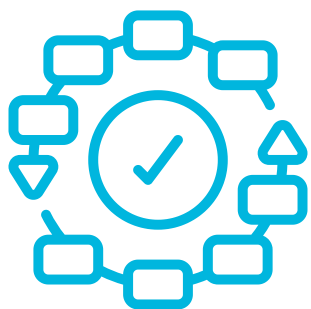


Parte 10: ¿Cómo podemos crear una experiencia de usuario (UX) en una historia clínica y social electrónica?

Una de las preocupaciones más comunes durante la construcción de una historia clínica electrónica basada en openEHR, debido al enfoque multiproveedor, es asegurar una experiencia de usuario común. En esta sección se presentarán algunos modelos al respecto.

Fundamentos de openEHR (español)

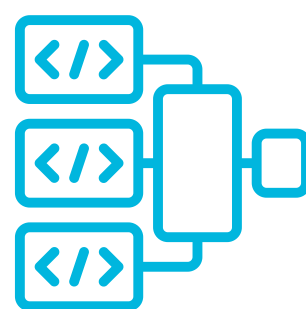
Parte 11: Desarrollo ágil en implementaciones openEHR



El desarrollo ágil es una parte esencial de las implementaciones de openEHR, tanto en el desarrollo de aplicaciones como en la gestión de entornos informáticos. Un ecosistema abierto con el modelo de datos openEHR apoya las ideas innovadoras, así como el desarrollo y pilotaje de aplicaciones de forma iterativa. Varios hackathons son lugares de encuentro populares para desarrolladores de software y proveedores de plataformas.

Parte 12: De monolitos a módulos

En esta parte nos centramos en cambiar la arquitectura de los sistemas informáticos de un monolito a una dirección más modular. Se presenta una guía genérica que ha dado buenos resultados en muchas implementaciones internacionales. ¿En qué pueden diferir las guías según las distintas necesidades de los hospitales? En la parte dedicada a las licitaciones (Parte 23) se analizarán los requisitos previos para el éxito de un proyecto desde un punto de vista ligeramente distinto.



Parte 13: ¿Cómo puede ayudar openEHR a crear procesos asistenciales interorganizativos?



El último desarrollo en las especificaciones de openEHR cubre los itinerarios asistenciales entre organizaciones. Esta sección presenta el modelado y la ejecución de los procesos asistenciales, así como la integración de los procesos en la gestión de recursos.

Parte 14: Desarrollo de modelos de datos y aplicaciones centrados en el clínico

openEHR está centrado en el clínico y permite construir alrededor de sus necesidades. En esta parte se discuten las historias clínicas electrónicas modulares basadas en openEHR desde la perspectiva del clínico.



Parte 15: ¿Cómo pueden beneficiarse las áreas asistenciales del nuevo enfoque?



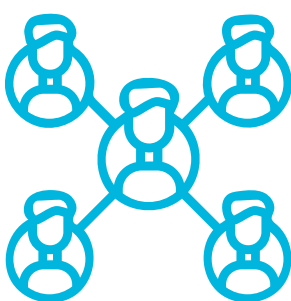
En esta sección encontrarás los beneficios para las distintas partes interesadas en las áreas asistenciales: profesionales clínicos, gestores y departamentos de informática.

Parte 16: Desarrollo del mercado de openEHR

Esta sección describe el desarrollo del mercado de openEHR en general, así como la evolución del mercado desde el intercambio de datos hasta la historia clínica electrónica modular. También se discute un modelo para evaluar la madurez del mercado en cuanto a la implementación de soluciones basadas en openEHR.



Parte 17: Varios proyectos openEHR en diferentes mercados



Esta sección cubre ejemplos de proyectos openEHR en varios mercados. Los proyectos se dividen en proyectos de intercambio de datos basados en openEHR y el desarrollo de historias clínicas electrónicas modulares basadas en openEHR.

Fundamentos de openEHR (español)

Parte 18: Mercado español de openEHR

España es un interesante mercado emergente de openEHR. Esta sección describe dos proyectos recientes de openEHR en España.

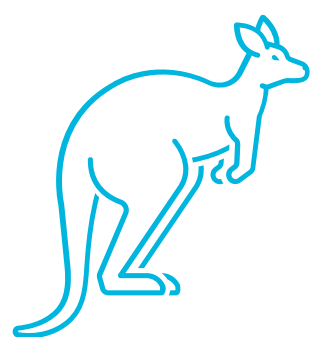
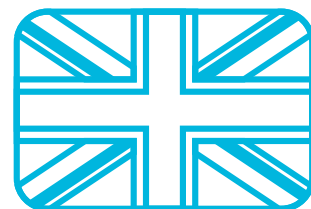


Parte 19: Mercado nórdico de openEHR

Los países nórdicos son activos en lo que respecta a openEHR. Esta sección se centra en el mercado nórdico, el estado de la transición a openEHR, así como las tendencias en los países nórdicos.

Parte 20: El mercado de openEHR en el Reino Unido

openEHR tiene su origen en Australia y el Reino Unido. El Reino Unido es actualmente un mercado de openEHR en rápido desarrollo. Las características específicas y los proyectos en el Reino Unido se presentan en esta sección.



Parte 21: El mercado de openEHR en Australia

En esta sección se analiza la situación del mercado en Australia, el otro origen de openEHR.

Parte 22: Proyectos transfronterizos de openEHR

En Europa podemos encontrar implementaciones de openEHR que traspasan las fronteras de los países. En esta sección analizamos dos de ellas.



Parte 23: Licitaciones relacionadas con los ecosistemas abiertos

Los procesos de contratación tradicionales no se ajustan necesariamente a los ecosistemas abiertos. En esta sección se analizan los aspectos que hay que tener en cuenta en la licitación y los elementos que hay que recordar al gestionar el ecosistema.

Parte 24: Conclusiones del curso

Aquí concluyen los puntos más importantes de la formación. Como ya se ha mencionado, ¡también puedes obtener un certificado de aprovechamiento!

